

# MeTACC Montseny

13 de juny de 2017, Figaró – Montmany

## Què farem en aquesta sessió?

Un cop definida la visió de futur del territori, aprofundim en els efectes del canvi climàtic, els reptes i oportunitats que implica i els agents i elements clau per fer-hi front.

Coordinador

Socis



## La visió: Quina Reserva de la Biosfera volem?



“Un territori humanitzat i viu, on l’activitat econòmica es desenvolupa sota els principis d’un ús sostenible dels recursos disponibles i l’atractiu paisatgístic es recolza en l’equilibri entre l’empremta humana i la biodiversitat del massís”.

Les oportunitats que ofereix el procés d’adaptació al canvi climàtic s’han d’implantar per assolir el territori que volem. El canvi climàtic, doncs, és un motiu més i un element que pot afavorir la implantació de les accions necessàries.

## On estem ara?

Els tres sectors objecte del projecte a la Reserva de la Biosfera del Montseny, agroramader, forestal i turístic, parteixen de situacions diferents:



Les **explotacions agràries** disposen de més ramaderia, proporcionalment, i menys superfície agrària utilitzada (SAU) que el total de Catalunya.

Les terres llaurades estan dedicades principalment a cereals de secà, tot i que hi ha també cereals de regadiu i extensions reduïdes de vinya, fruiters i olivera.

Pel que fa a la ramaderia, ha experimentat un procés d'intensificació sobretot en el porcí i també en l'aviram

La superfície de conreus, ja minoritària al Montseny, s'està reduint per abandonament de l'activitat.

La **silvicultura** és un dels usos tradicionals al Montseny tot i que la rendibilitat del sector és més aviat baixa.

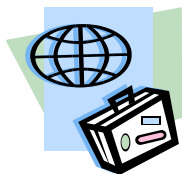


Els productes no fusters del bosc (el suro, els aprofitaments pastorals i el pinyó) i els serveis ecosistèmics no es tradueixen encara en un valor econòmic rellevant. Es comença a percebre per part dels gestors forestals que s'ha de canviar la manera de gestionar el bosc, cercant una major rendibilitat i valorització de productes secundaris.

El reconeixement del valor dels productes forestals i els serveis que ofereix el bosc depenen en gran part del context social.

La superfície forestal s'ha mantingut estable en els darrers anys.

L'oferta turística està força distribuïda per tots els municipis i abraça tot tipus d'establiments, des d'hotels, hostals i pensions a càmpings i establiments de turisme rural.



El **sector turístic** es considera el de majors perspectives de creixement en l'àmbit d'estudi. Es tracta d'un turisme que arribat atret per les seves característiques naturals i paisatgístiques, per tant, el seu futur està íntimament lligat a l'evolució dels altres dos sectors en tot allò que pot afectar a la qualitat del paisatge i la presència d'hàbitats i espècies ben valorades pels visitants.



## Què farem en la sessió?

Els estudis desenvolupats en les fases anteriors del projecte Life CLINOMICS han proporcionat una diagnosi dels impactes i vulnerabilitats del territori al canvi climàtic i una anàlisi de la realitat social i institucional.

En els apartats següents es recullen els riscos identificats arran d'aquests estudis que tenen incidència en cadascun dels sectors:.

En la sessió de la MeTACC **aprofundirem en els impactes derivats d'aquests riscos i treballarem les relacions entre elements del territori, agents i efectes del canvi climàtic** amb l'objectiu d'identificar els aspectes clau per al desenvolupament de les accions d'adaptació.

Us convidem a fer un **treball previ de reflexió**:

- Quins dels riscos del canvi climàtic constitueixen els principals reptes a superar?
- Quins les principals oportunitats?
- Quins són els instruments o agents clau amb els quals es compta per a fer-hi front?

**Repte: objectiu difícil que constitueix un estímul per a qui se'l proposa.**

**Oportunitat: Circumstància que va a propòsit per a allò que volem aconseguir.**

## Sector agroramader

- Els conreus ocupen una superfície d'aproximadament el 10% del massís, superfície que s'està reduint. La ramaderia ha passat per un procés d'intensificació, sobretot en el porcí i també en l'aviram.
- Es preveu una reducció de la superfície agrícola i ramadera per abandonament de l'activitat que pot ser accelerada pel canvi climàtic per la tendència a la menor rendibilitat de les explotacions.

Diagnosi dels impactes	Reptes	Oportunitats	Agents / Instruments clau
Canvis en els tipus de cultiu..			
Increment de les necessitats de reg			
Canvis en la distribució de les zones cultivables			
Canvis en el tipus d'explotacions ramaderes			
Disminució de la disponibilitat d'aigua (per increment de l'evapotranspiració i major recurrència de les sequeres)			
Increment del risc d'incendi			
Menor durada dels períodes d'innivació			
Risc d'augment d'espècies invasores			

## Sector forestal

- La superfície boscosa representa el 70% de la RBM i s'ha mantingut estable en les darreres dècades.
- Es preveu una reducció de les extensions de boscos caducifolis (fagedes, rouredes, castanyedes i boscos de ribera) i de l'abetosa.
- Les fagedes pujaran de cota i seran substituïdes per alzines a cotes més baixes.
- També pujaran de cota, amb la conseqüent reducció de superfície, els prats subalpins.

Diagnosi dels impactes	Reptes	Oportunitat	Agent / Instrument clau
Disminució de la disponibilitat d'aigua (per increment de l'evapotranspiració i major recurrència de les sequeres).			
Canvis en la distribució de les espècies forestals			
Disminució de la producció de fusta i altres productes forestals			
Reducció dels cabals de rius i rieres i major durada de l'estiatge			
Increment del risc d'incendi			
Pèrdua de biodiversitat			
Risc d'augment d'espècies invasores			

## Sector turístic

- El turisme a la Reserva de la Biosfera arriba atret per les seves característiques naturals i culturals.
- La previsió és que les cobertes del sòl dedicades a l'activitat agrícola i ramadera es redueixin i siguin ocupades progressivament per matollars i bosc seguint la dinàmica natural. Es perdrien progressivament els hàbitats oberts, amb la conseqüent pèrdua de biodiversitat i la qualitat del paisatge valorada actualment.
- Els canvis en les espècies forestals també (reducció de les fagedes i avetoses, per exemple) també poden incidir negativament en el paisatge percebut i en l'atractiu turístic.
- Altres efectes del canvi climàtic amb influència en el sector turístic són la reducció de cabals dels rius i dels períodes d'innivació.

Diagnosi dels impactes	Repte	Oportunitat	Agent / Instrument clau
Disminució de la disponibilitat d'aigua (per increment de l'evapotranspiració i major recurrència de les sequeres)			
Reducció dels cabals de rius i rieres i major durada de l'estiatge			
Increment del risc d'incendi			
Menor durada dels períodes d'innivació			
Pèrdua biodiversitat			
Pèrdua de qualitat paisatgística			
Empitjorament del confort climàtic			

Diagnosi dels impactes	Repte	Oportunitat	Agent / Instrument clau
Canvis en el patró de demanda turística			

## Documentació disponible al web del projecte:

- Estudi dels efectes del canvi climàtic en el Montseny. Diagnosi dels impactes i les vulnerabilitats:
  - [Versió completa](#)
  - [Resum executiu](#)
  - [Presentació en power point](#)
  
- Estudi de la realitat social i institucional de la Reserva Biosfera Montseny.
  - [Versió completa](#)
  - [Presentació en power point](#)